

BRETAGNE ⁸³

Côtes d'Armor Développement
Agence de développement
des Côtes d'Armor

PORTRAIT ET ENJEUX SOCIO-ECONOMIQUES DU TERRITOIRE



Communauté des communes du
Kreiz-Breizh
Kumuniezh kumunioù

côtes
d'**Armor**
DÉVELOPPEMENT



La Communauté de communes du Kreiz-Breizh

Portrait et enjeux socio-économiques du territoire

1 - Démographie (P. 4)

- Un rythme démographique décroissant
- Vieillesse de la population
- Indice de dépendance économique élevé et croissant
- Taux d'emploi relativement faible et en baisse

Synthèse du volet Démographie (P. 6)

2 - Emploi (P. 7)

- 2,8 % des emplois du département
- Forte concentration géographique des emplois
- Importance et hausse de la part des emplois agricoles
- Une forte spécialisation économique dans 3 secteurs d'activités
- Baisse de l'emploi salarié du secteur privé
- Rétrécissement de la sphère « productive » au profit de la sphère « présentielle »
- Présence importante d'agriculteurs exploitants
- Prédominance de la fonction Agriculture malgré une baisse importante
- Amplification des fonctions métropolitaines
- Progression du nombre de demandeurs d'emploi

Synthèse du volet Emploi (P. 15)

3 - Etablissements (P. 16)

- Les grands établissements implantés sur Rostrenen
- Créations d'établissements en forte diminution
- Recul de la surface de locaux professionnels mis en chantier

Synthèse du volet Etablissements (P. 22)

4 - Enseignement supérieur, recherche et innovation (P. 23)

5 - Zoom sur 2 secteurs d'activités caractéristiques du territoire (P. 24)

6 – Tableau récapitulatif, synthèse (P. 26)

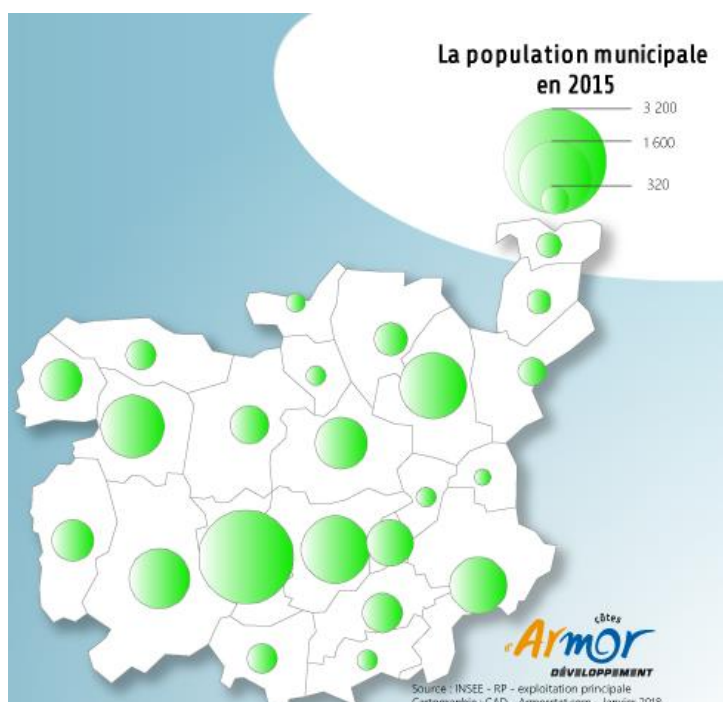
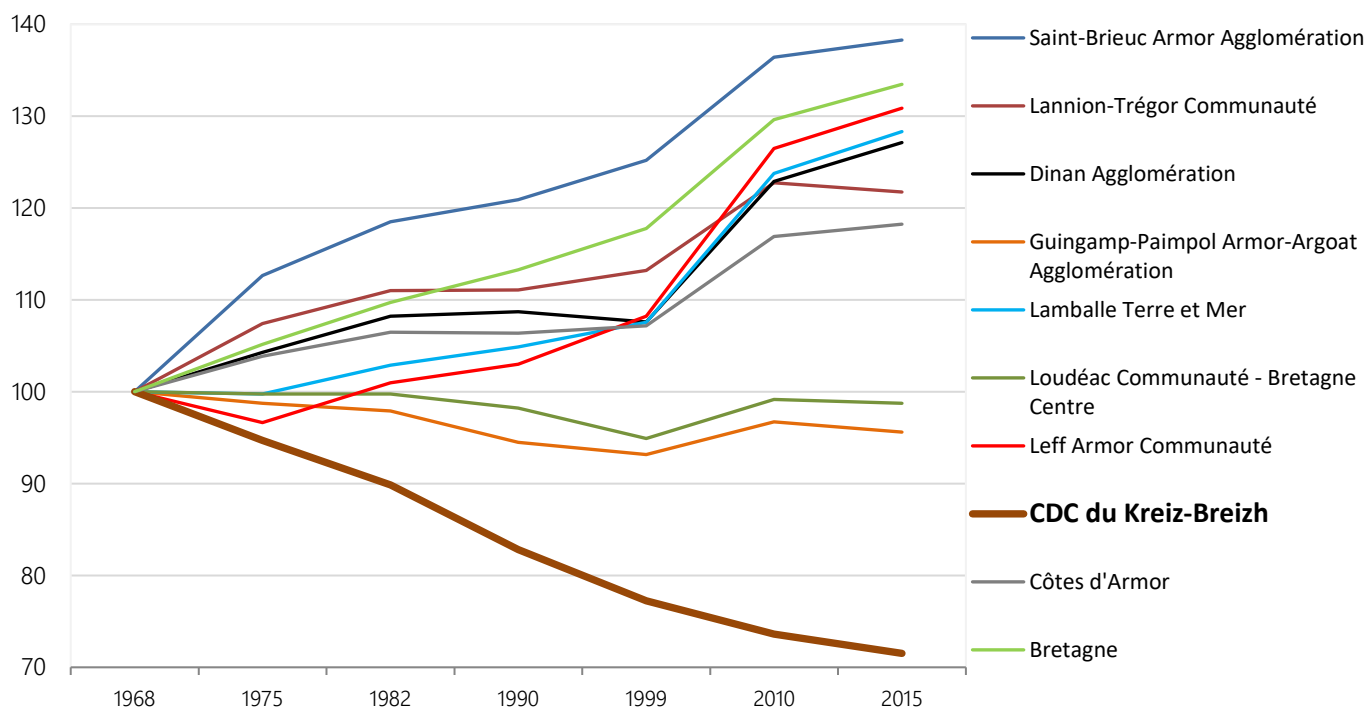
1 - Démographie

Un rythme démographique décroissant

Avec 18 653 habitants en 2015 (3 % de la population municipale des Côtes d'Armor), la Communauté de communes du Kreiz-Breizh se classe au 50^{ème} rang des 59 EPCI bretons.

Entre 2010 et 2015, le territoire connaît une diminution de sa population (- 2,8 %), qui le distingue nettement des Côtes d'Armor (+ 1,1 %), de l'ensemble régional (+ 3,0 %) et de la France (+ 2,4 %).

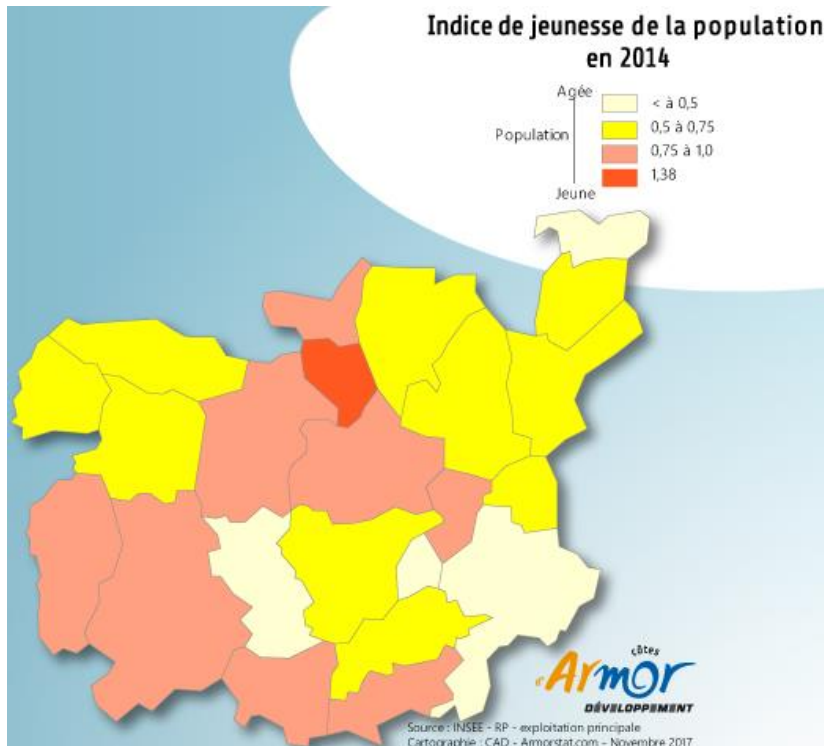
Evolutions comparées des populations sur la période 1968-2015 (base 100 en 1968)



La commune de Rostrenen regroupe 17 % de la population du territoire (3 101 habitants). Les 6 autres communes les plus peuplées (entre 1 000 et 2 000 hab. chacune) représentent 47 % de la population (Plouguernével, St-Nicolas-du-Pélem, Maël-Carhaix, Glomel, Bon-Repos-sur-Blavet et Plounévez-Quintin).

Les pertes de population observées au cours des 2 derniers recensements (- 567) touchent 14 communes (sur 23) dont Rostrenen (- 206 habitants), Locarn (- 132) et Maël-Carhaix (- 97). Sur les 9 communes qui voient leur population progresser, Plounévez-Quintin, Trémargat, Paule, Trébrivan et Glomel bénéficient des gains les plus importants (entre 23 et 29 habitants). Les gains pour les 4 autres communes varient entre 9 pour Lescouët-Gouarec et 18 personnes pour Mellionnec.

Viellissement de la population

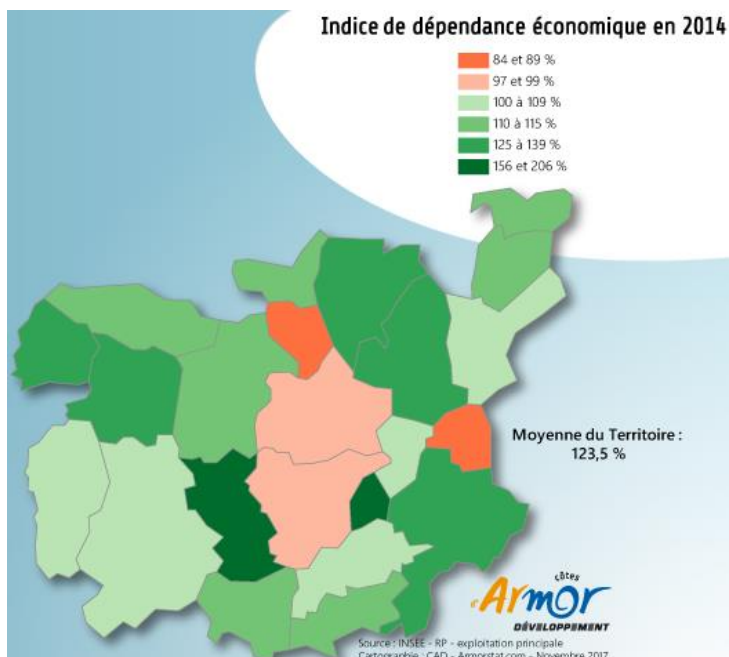


La Communauté de communes du Kreiz-Breizh est concernée par le phénomène de vieillissement démographique qui impacte plus ou moins l'ensemble du territoire. Entre 2009 et 2014, la proportion d'habitants de plus de 60 ans a progressé de + 2,5 points tandis que celle des moins de 20 ans a diminué de 1 point. L'âge moyen de la population est de 47,1 ans (Côtes d'Armor : 44 ans).

Trémargat est le seul territoire à avoir un indice de jeunesse supérieur à 1.

Tous les autres territoires sont caractérisés par des populations âgées. Les territoires les moins « jeunes » sont également pour la plupart ceux qui concentrent une part importante des baisses de population. 14 communes ont un indice < à 0,75 dont 4 < à 0,5 (Bon-Repos-sur-Blavet, Rostrenen, Gouarec et Saint-Connan).

Indice de dépendance économique élevé et croissant



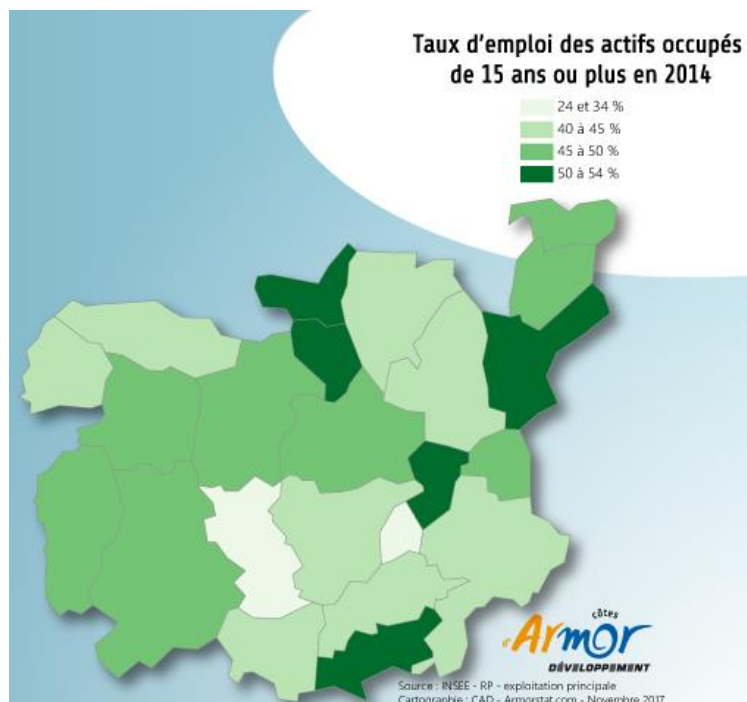
Cet indice¹, qui permet de mesurer la charge que représentent les populations jeunes et âgées (en grande partie inactives) pour les personnes en âge de travailler, est plus élevé sur le territoire de la CCKB (123,5 en 2014) qu'au niveau départemental (118,2) et très supérieur aux valeurs observées en Bretagne (104) ou en France métropolitaine (96). Si, depuis 2009, la progression de cet indice s'est généralisée à l'ensemble des territoires, son évolution a été plus sensible sur celui de la CDC du Kreiz-Breizh (+ 6,8 points).

La diminution des personnes *économiquement dépendantes*, jeunes ou âgées, (- 40, due à la baisse du nombre de personnes de moins de 20 ans, - 314) est beaucoup plus faible que celle des personnes en âge de travailler (- 527).

Les communes les plus « jeunes » bénéficient souvent, d'un indice de dépendance économique plus favorable (< à 100 dans 4 communes) contrairement aux communes qui concentrent davantage de personnes âgées (indice > à 130 % dans 5 communes).

¹ **Indice de dépendance économique** : Rapport entre la population des jeunes de moins de 20 ans et des personnes âgées de 60 ans ou plus et la population en âge de travailler (20 à 59 ans). Il est défavorable (ou « fort ») lorsqu'il est supérieur à 100, c'est-à-dire lorsqu'il y a davantage de jeunes et seniors que de personnes en âge de travailler.

Taux d'emploi relativement faible et en baisse



Au sein de l'espace intercommunal, le taux d'emploi², qui traduit la capacité d'une économie à utiliser et à valoriser ses ressources en main-d'œuvre, varie fortement selon les communes.

Les taux les plus faibles (< à 50 % dans 18 communes) sont plutôt observés au sud du territoire, Gouarec et Rostrenen ayant des indicateurs particulièrement faibles (24 et 34 %). Les plus favorables sont observés dans 5 communes relativement éloignées de Rostrenen.

En 2014, le taux d'emploi moyen sur le territoire de la CDC du Kreiz-Breizh était de 42,1 %, plus faible que ceux des autres Epci costarmoricains (Côtes d'Armor, 46,3 %) et qu'aux niveaux régional (48,9 %) et national (50,0 %).

Synthèse du volet Démographie :

- Sur la période 1968-2014, une décroissance démographique régulière qui contraste avec la progression du nombre d'habitants en Côtes d'Armor et en Bretagne
- Une croissance démographique entre 2009 et 2014 qui ne concerne que 9 communes (sur 23) principalement situées au Nord-Ouest et à l'Est de Rostrenen
- Un vieillissement global de la population (âge moyen de 47,1 ans en 2014 contre 45,9 ans en 2009)
- Un indice de dépendance économique particulièrement élevé (123,5 contre 104 en Bretagne)
- Un taux d'emploi des actifs occupés (42,1 %) plus faible qu'à l'échelle régionale (48,9 %)
- Le territoire est touché par un vieillissement de sa population, un taux de dépendance économique défavorable et un taux d'emploi faible, notamment sur les communes de Rostrenen et Gouarec.
- Seule la commune de Trémargat cumule les indicateurs les plus favorables : indice de jeunesse élevé (supérieur à 1), indicateur de dépendance économique favorable et taux d'emploi des actifs occupés plus fort que la moyenne de la Communauté de Communes.

² **Taux d'emploi** : Rapport entre les actifs ayant un emploi de 15 ans ou plus et la population totale de 15 ans ou plus ou rapport entre la population occupée et la population économiquement active (qui est en condition de faire partie du marché du travail).

2 – Emploi

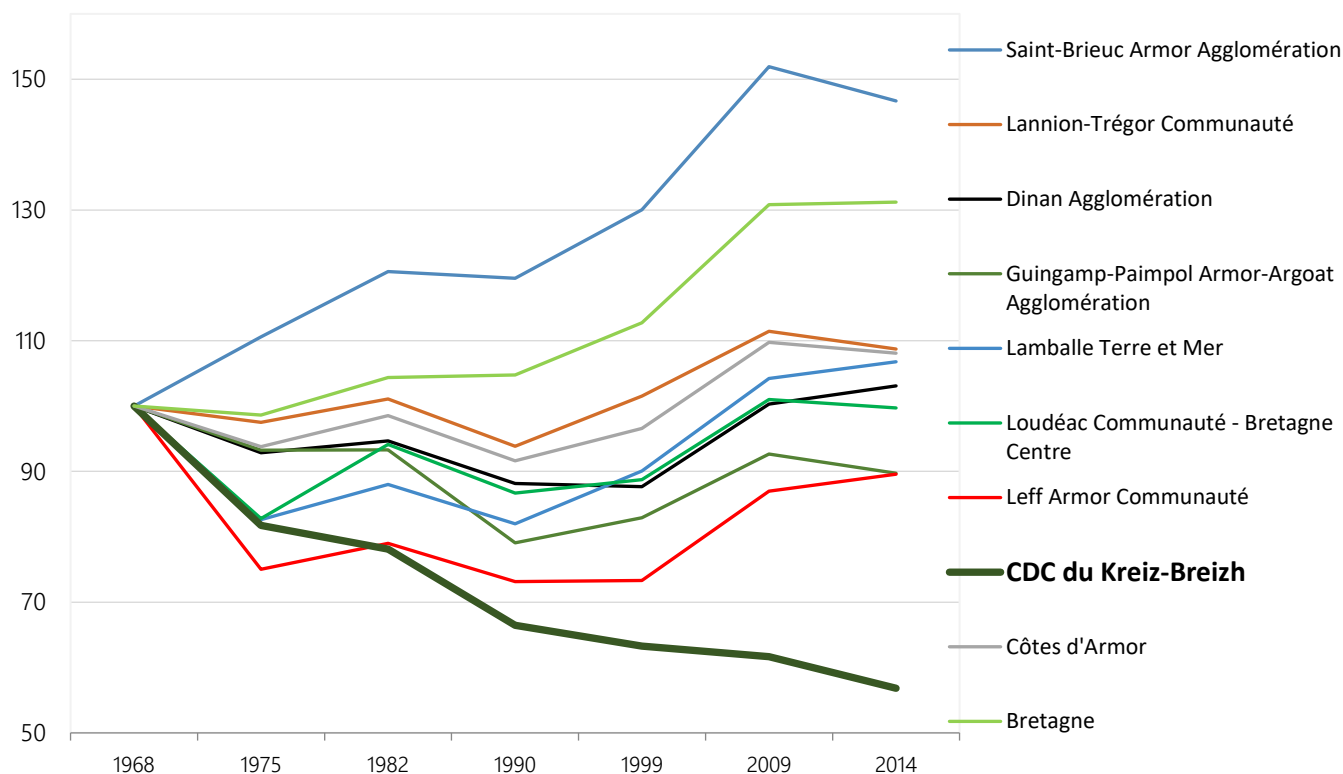
2,8 % des emplois du département

Entre 1968 et 2014, le nombre d'emplois recensés sur le territoire de la CDC du Kreiz-Breizh est passé de 10 848 à 6 165. Cette évolution (- 43,2 %), est contraire à celles des Côtes d'Armor (+ 8,1 %) et de la Bretagne (+ 31,2 %).

A noter que sur la dernière période (2009/2014), le rythme de décroissance de - 7,8 % (- 524 emplois) est supérieur à celui des Côtes d'Armor (- 1,5 %). La France métropolitaine et la Bretagne enregistrent par contre des évolutions favorables.

Les créations d'emplois ont profité à 13 communes, principalement des communes de petite taille (11 ont moins de 1 000 habitants) localisées au Nord et au Sud du territoire.

Evolutions comparées des emplois sur la période 1968-2014 (Base 100 en 1968)



Forte concentration géographique des emplois

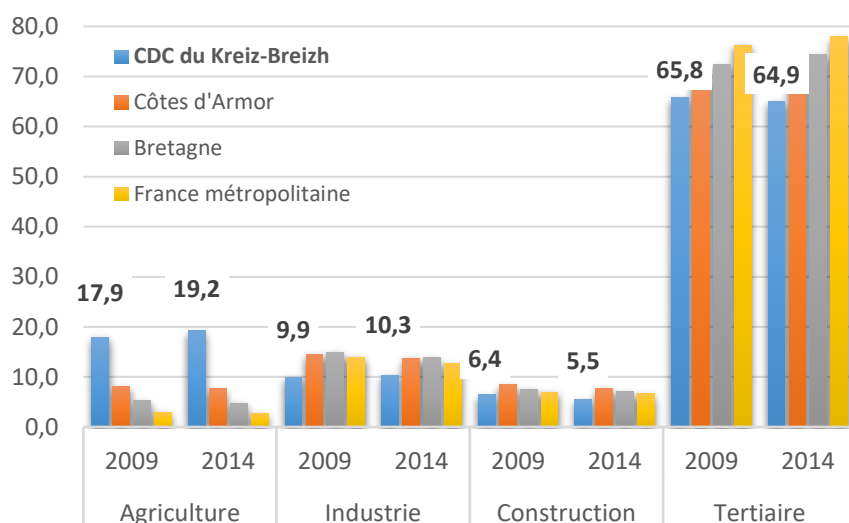


Si une part importante des emplois (28,5 %, soit 1 759 emplois) est logiquement concentrée sur la commune principale de Rostrenen, seules trois autres communes comptent plus de 500 emplois : Plouguernevel (845), Saint-Nicolas-du-Pélem (685) et Glomel (586).

Au total, ces quatre communes totalisent 63 % des emplois du territoire.

Importance et hausse de la part des emplois agricoles

Comparaison (en %) du poids des 4 principaux secteurs d'activités en 2014 et évolution depuis 2009



Les proportions d'emplois dans les secteurs agricole et industriel ont progressé entre 2009 et 2014 (alors qu'elles reculaient dans les autres territoires). Le poids de l'agriculture est nettement plus élevé que dans l'ensemble des Côtes d'Armor (19,2 % des emplois contre 7,6 %) contrairement à celui de l'industrie qui est moindre (10,3 % contre 13,7 %).

Les parts des emplois dans le secteur de la construction (5,5 %) et du tertiaire (64,9 %) ont diminué par rapport à 2009 et sont inférieures à celles des autres territoires.

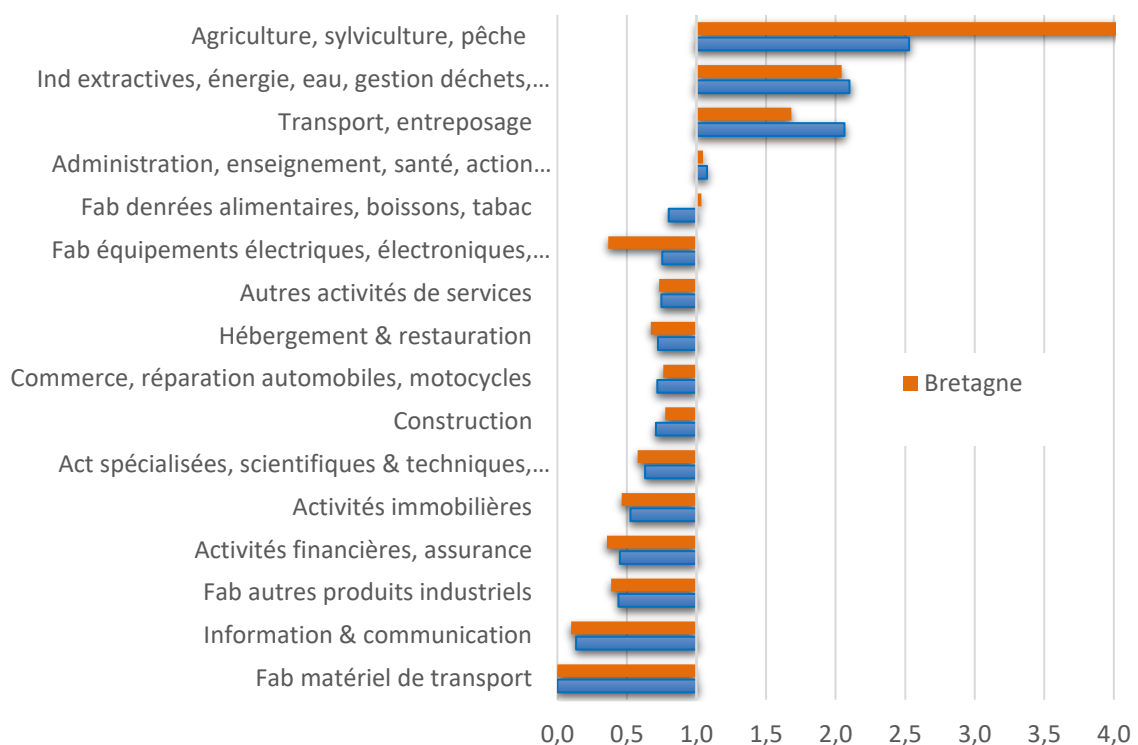
Par rapport au département, l'évolution est comparable pour la construction mais inverse pour le tertiaire (-0,8 point dans le territoire contre +2 points).

Secteurs d'activités en 2014 (en gras, secteurs différenciants les plus significatifs)	CDC du Kreiz-Breizh	Côtes d'Armor	Bretagne
Administration, enseignement, santé, action sociale	34,6	32,1	33,0
Agriculture, sylviculture, pêche	19,2	7,6	4,8
Commerce, réparation automobiles, motocycles	9,8	13,7	12,9
Transport, entreposage	7,3	3,5	4,3
Fabrication denrées alimentaires, boissons, tabac	5,7	7,1	5,5
Construction	5,5	7,7	7,1
Activités spécialisées, scientifiques & techniques, services administratifs et soutien	5,4	8,5	9,3
Autres activités de services	3,7	4,9	5,0
Hébergement & restauration	2,6	3,6	3,9
Industries extractives, énergie, eau, gestion déchets, dépollution	2,2	1,1	1,1
Fabrication autres produits industriels	1,9	4,4	5,0
Activités financières, assurance	0,9	2,1	2,6
Fabrication équipements électriques, électroniques, informatiques & machines	0,5	0,7	1,4
Activités immobilières	0,4	0,8	0,9
Information & communication	0,2	1,7	2,3
Fabrication matériel de transport	0,0	0,5	0,9
Total	100	100	100

Les 2 premiers secteurs d'activités en termes d'emplois concentrent 54 % des effectifs de la CDC du Kreiz-Breizh (Cf. tableau), contre 40 % des effectifs au niveau des Côtes d'Armor. Autre particularité du territoire : le poids relatif nettement supérieur des secteurs agriculture et transport-entreposage et, à l'inverse, le poids plus faible du commerce-réparation automobile-motocycles et des activités spécialisées scientifiques & techniques-services administratifs et de soutien.

Une forte spécialisation économique dans 3 secteurs d'activités

Par rapport aux Côtes d'Armor et à la Bretagne, le territoire de la CDC du Kreiz-Breizh se caractérise par une forte spécialisation économique dans le secteur de l'Agriculture et des « Industries extractives, énergie, eau, gestion des déchets et dépollution grâce à la présence d'entreprises telles que *Volaille Service* ou *Imerys Réfractory Minerals Glomel*. Le transport-entreposage est également plus présent sur le territoire qu'en Côtes d'Armor avec par exemple *ITM logistique Alimentaire International (Rostrenen)*, la *SNC Grisot Services (St-Nicolas-du-Pélem)*, *Distrivert (Glomel)* et, depuis juillet 2017, la Plate-forme de pièces de rechange pour l'automobile *Breizh PR*. A contrario, deux secteurs sont nettement moins présents sur le territoire : la fabrication de matériel de transport et l'Information et communication.



Baisse de l'emploi salarié du secteur privé

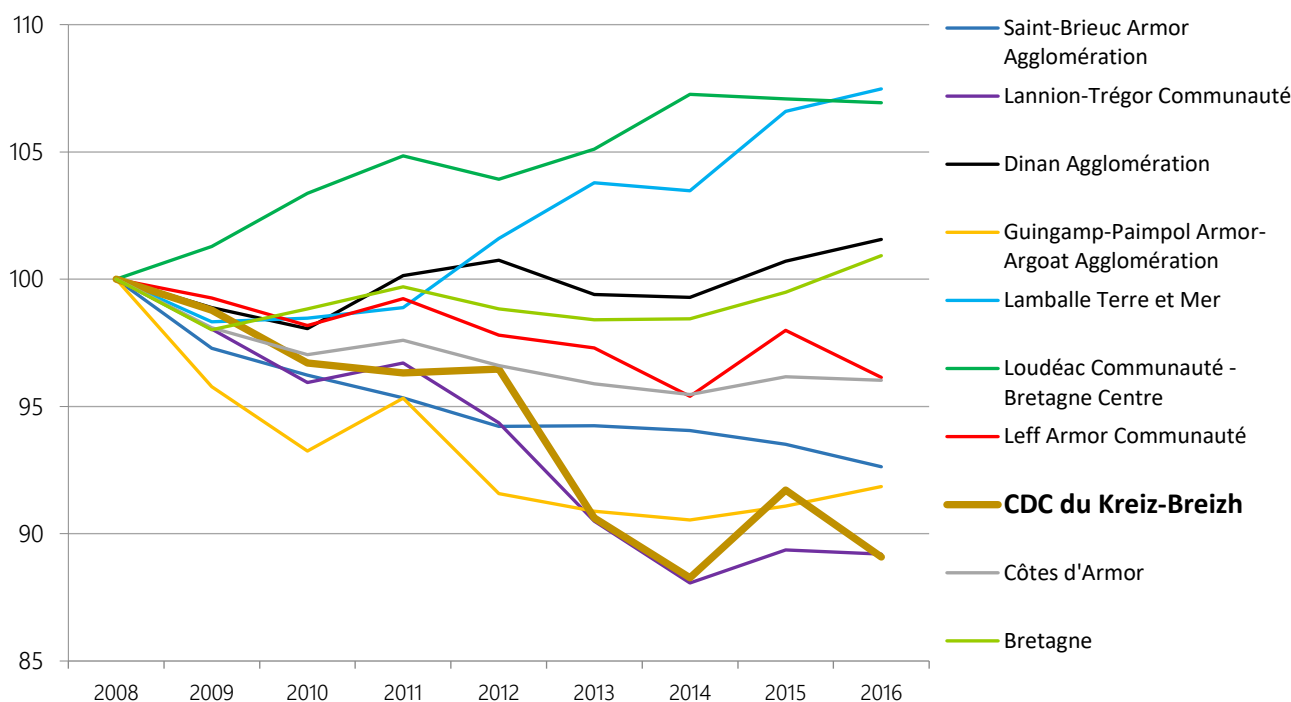
NB : Les données fournies par l'Urssaf sont plus récentes que les données Insee utilisées précédemment mais ne concernent que l'emploi salarié du secteur privé (hors agriculture), soit 2 924 emplois au 31 décembre 2016.

Entre 2015 et 2016, la diminution de l'emploi salarié privé sur le territoire a été plus forte (- 2,9 %) que celle des Côtes d'Armor (- 0,2 %). Elle a notamment touché la construction (- 36 emplois entre 2015 et 2016 et - 120 entre 2008 et 2016, soit un recul de 40 % de ses effectifs depuis 2008) et le tertiaire (- 35 salariés dans les activités pour la santé humaine et - 13 dans l'enseignement). A noter que le tertiaire est le principal employeur du territoire en termes d'emplois salariés privés avec 84 % des effectifs. Les « activités hospitalières » sont très présentes (un quart des effectifs salariés du territoire).

L'industrie est restée relativement stable entre 2015 et 2016 (- 8 emplois).

Les principales progressions concernent le commerce et la réparation automobile (+ 15 emplois en un an) et les autres activités de services (+ 9 salariés).

Evolutions comparées des emplois salariés du secteur privé sur la période 2008-2016 (Base 100 en 2008) – Source Urssaf

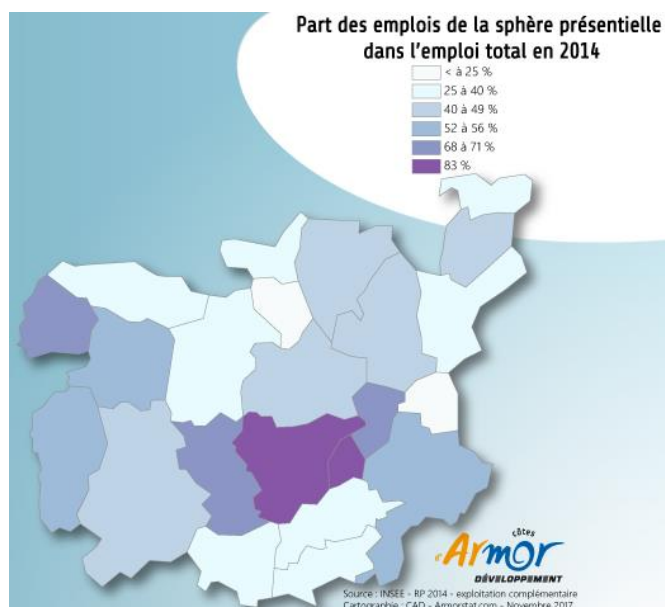


Rétrécissement de la sphère « productive » au profit de la sphère « présenteielle »

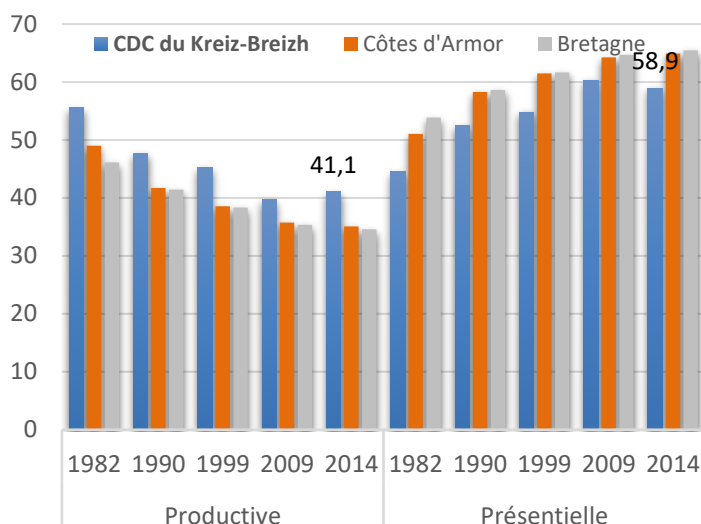
Afin d'appréhender et d'analyser les disparités économiques territoriales, une autre approche consiste à séparer l'économie en deux sphères : la sphère « présenteielle », qui regroupe les entreprises et emplois qui visent à satisfaire les besoins de la population présente sur le territoire (résidente ou touristique) et la sphère « productive », constituée des activités de productions de biens (majoritairement consommés en dehors de la zone) et de services (tournées principalement vers les entreprises de cette sphère)³.

Subissant les processus de mondialisation et de délocalisation, le poids de la sphère « productive » (ou « non-présenteielle ») diminue de manière constante depuis 1982 à l'échelle régionale (- 11,6 pts), ainsi qu'en France métropolitaine (- 9,9 pts), au profit de la sphère « présenteielle ». Cette évolution a été sensible sur la CDC du Kreiz-Breizh : - 14,5 pts, supérieure à la moyenne départementale : - 13,9 pts. En 2014, 3 633 emplois relevaient de la sphère présenteielle sur le territoire communautaire (58,9 % de l'emploi total du territoire contre 65 % en Côtes d'Armor et Bretagne) et 2 531 de la sphère productive. Malgré une baisse importante de l'emploi « productif » (- 2 173 depuis 1982, soit - 46,2 %), le territoire se caractérise par une prédominance de l'économie « productive » dans 15 communes (sur 23) en raison de l'importance des activités dans les branches de l'agriculture et de l'agro-alimentaire. Sur la période 1982/2014, la sphère présenteielle a également perdu des emplois (- 4%) contrairement aux Côtes d'Armor (+ 40 %) et à la Bretagne (+ 53%).

³ La partition de l'économie en deux sphères, présenteielle et productive, permet de mieux comprendre les logiques de spatialisation des activités et de mettre en évidence le degré d'ouverture des systèmes productifs locaux. L'économie présenteielle est un facteur de stabilité pour un territoire. Elle permet la captation de revenus extérieurs et n'est pas exposée au processus de compétition mondiale car elle n'est pas délocalisable. Elle présente par contre l'inconvénient d'offrir des emplois souvent moins rémunérateurs et plus précaires que dans l'économie productive, en raison de la saisonnalité des activités touristiques et de niveaux de qualification plus faibles. A contrario, un territoire se développant uniquement sur une base présenteielle risque de voir son économie dépendre de l'apport de populations extérieures, et de souffrir de l'éviction des activités productives. De plus, un développement centré uniquement sur la sphère présenteielle peut menacer, à terme, les facteurs d'attractivité qui la soutiennent, l'apport massif de populations extérieures étant susceptible de dégrader la qualité de vie (hausse des prix de l'immobilier, saturation des réseaux de transports, artificialisation des espaces naturels...)



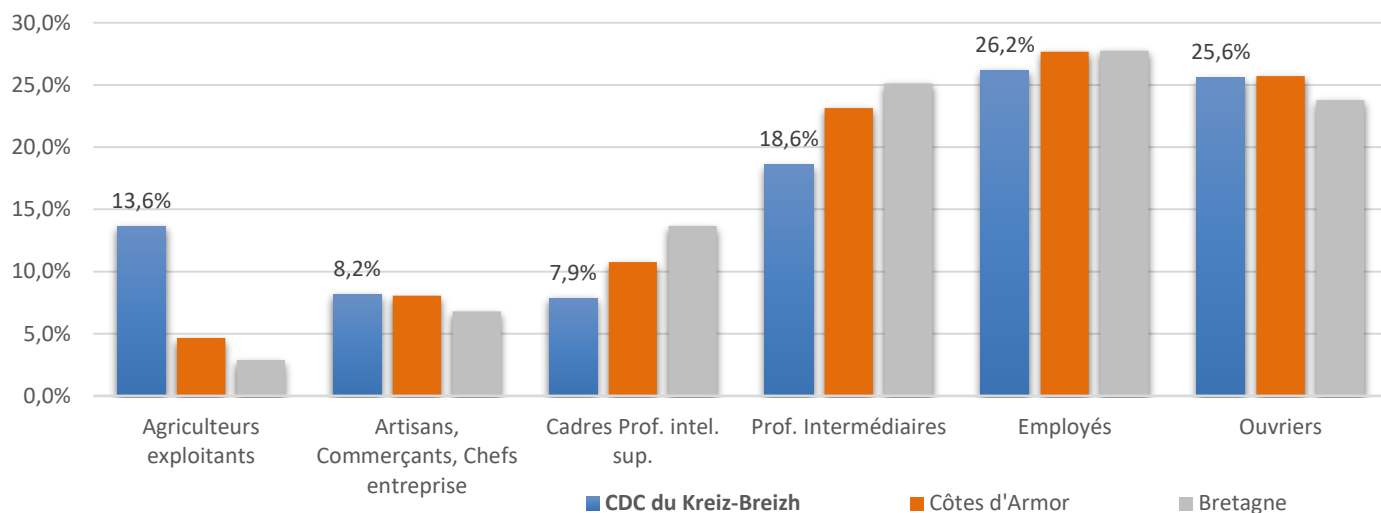
Evolution de la part (en %) des emplois par sphère entre 1982 et 2014



Présence importante d'agriculteurs exploitants

L'analyse de la répartition des emplois selon les PCS (Cf. graphique) conclut à une nette prédominance des catégories Employés (26,2 % des emplois) et Ouvriers (25,6 %). La Communauté de communes du Kreiz-Breizh se distingue essentiellement par l'importance des agriculteurs et, à l'inverse, par une présence plus faible des Cadres et professions intellectuelles supérieures ainsi que des professions intermédiaires. Cette répartition des emplois, comme pour la sphère « productive », découle naturellement de la structure des activités développées sur le territoire, très orientée vers les filières de l'agriculture et de l'agro-alimentaire.

Répartition (en %) des emplois par Professions et Catégories Socioprofessionnelles (PCS)
6 postes en 2014 - Comparaison Côtes d'Armor et Bretagne

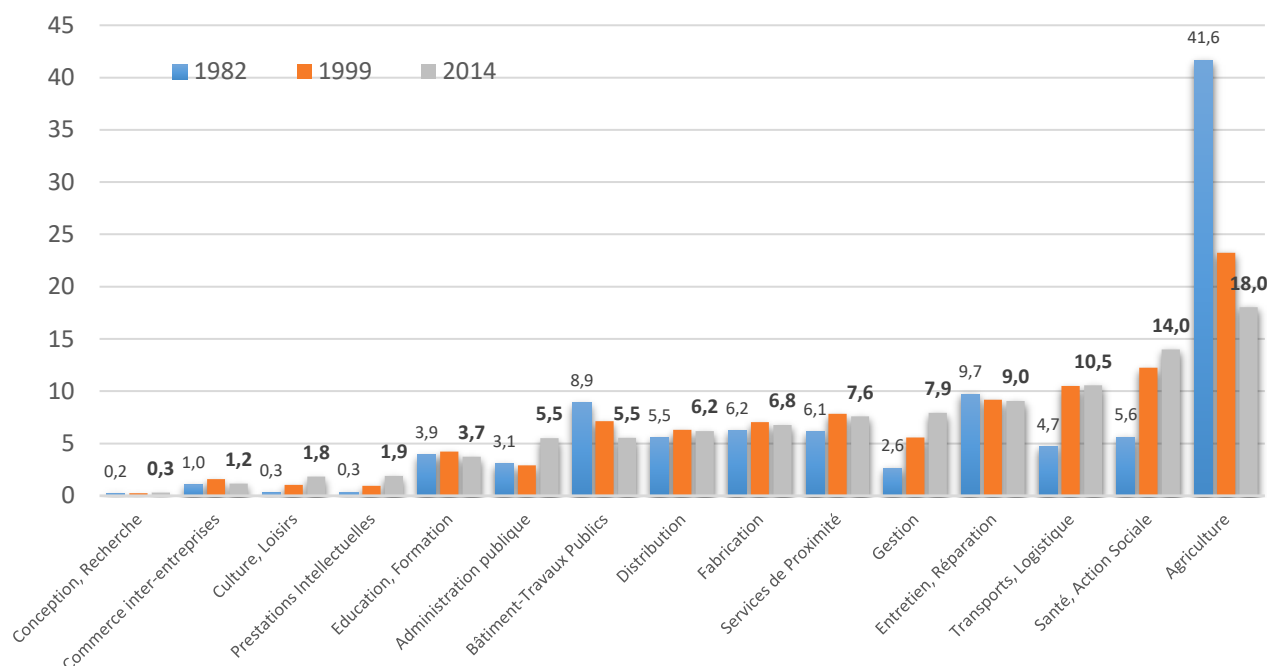


Prédominance de la fonction Agriculture malgré une baisse importante

L'analyse fonctionnelle des emplois (Insee) diffère de l'approche sectorielle par le fait qu'elle porte sur une analyse des fonctions remplies par les actifs. Les différentes professions sont réparties en 15 fonctions transversales aux secteurs d'activités. Certaines d'entre elles interviennent dans les différentes étapes de production, d'autres sont davantage tournées vers les services à la population.

Parmi ces 15 fonctions, 5 sont généralement très représentées dans les métropoles et grandes agglomérations et contribuent à leur rayonnement économique : il s'agit des fonctions métropolitaines de Conception-Recherche, de Prestations intellectuelles, de Commerce inter-entreprises (commerce de gros et commerce entre entreprises), de Gestion et de Culture-Loisirs.

Répartition (en %) des emplois par fonctions en 1982, 1999 et 2014



Au cours de la période 1982-2014, le poids des fonctions en lien avec les services à la population a fortement progressé (de 24 à 37 %) ainsi que celui des fonctions métropolitaines (de 5 % à 13 %) et des fonctions transversales (de 14 à 20 %). A l'inverse, les fonctions de production concrète (agriculture, fabrication et bâtiment) ont perdu de leur influence (- 26 points) et ne représentent plus que 30 % des emplois.

En 2014, quatre fonctions concentrent à elles seules 52 % des emplois dont une, le principal employeur, est liée à celle de production concrète (Agriculture) devant la Santé-action sociale, les deux autres étant des fonctions « transversales » (Transport-logistique et Entretien-Réparation). Parmi les fonctions tournées vers les services aux particuliers, seules deux d'entre elles, « Administration publique » et surtout « Santé-action sociale », ont progressé depuis 1982 en raison notamment du vieillissement de la population.

Si les fonctions métropolitaines sont globalement en hausse depuis 1982, quatre d'entre elles (sur cinq), restent les moins présentes : Conception, Recherche, Commerce inter-entreprises, Culture, Loisirs, et Prestations intellectuelles.

Comparativement à la France et à la Bretagne, le territoire de la CCKB se caractérise par une plus forte spécialisation dans l'Agriculture et dans les fonctions transversales (Transport, Logistique et Entretien-Réparation). A l'inverse, il se distingue par une sous-représentation dans les fonctions métropolitaines et les fonctions présentielle (à l'exception de la Santé, action sociale).

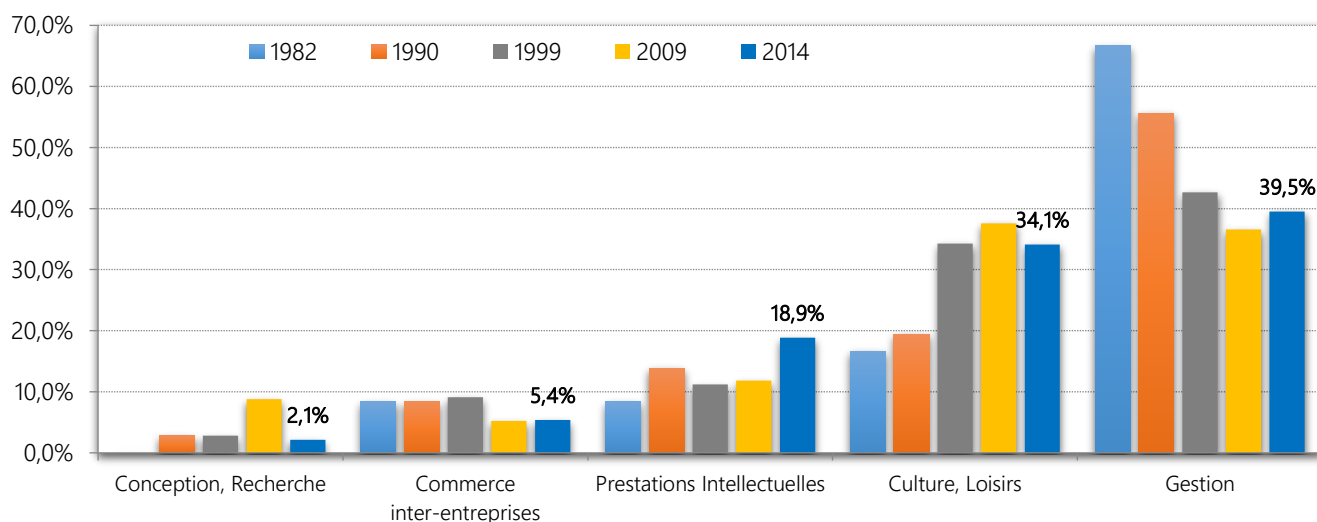
Amplification des fonctions métropolitaines

Les emplois de Cadres des Fonctions Métropolitaines (CFM) reflètent le potentiel de développement d'un territoire du fait, notamment, de leur effet d'entraînement sur d'autres fonctions productives.

En 2014, la Communauté de communes du Kreiz-Breizh comptait 232 CFM, soit 3,0 % de l'emploi total du territoire. Cette proportion est inférieure aux valeurs moyennes départementale (6 %), régionale (7 %) et nationale (11 %).

De 1982 à 2014, l'effectif global de CFM a été multiplié par deux sur le territoire communautaire. Toutes les fonctions métropolitaines se sont développées avec un gain de 48 emplois dans la Culture-loisirs et de 27 emplois dans les Prestations intellectuelles.

Evolution (en %) du poids des Cadres des Fonctions Métropolitaines par fonction sur la période 1982-2014



Progression du nombre de demandeurs d'emploi

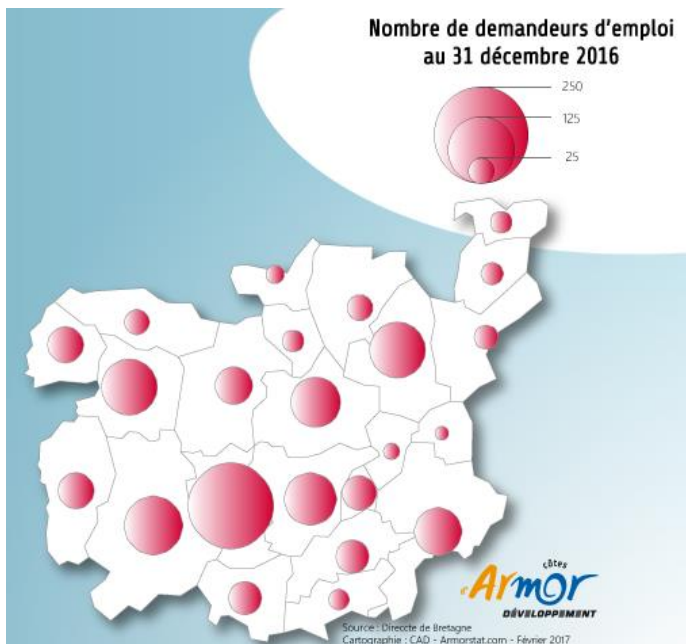
Sur le territoire de la Communauté de communes du Kreiz-Breizh : 1 400 personnes étaient inscrites à Pôle Emploi au 31/12/2016 (soit 2,9 % des demandeurs d'emploi du département), dont 244 sur la seule Commune de Rostrenen (17,4 %). La répartition par classe d'âge des demandeurs d'emploi est un peu différente de celle du département avec 30 % de seniors à la recherche d'un emploi (contre 25 % en Côtes d'Armor). 47 % des demandeurs d'emploi sont inscrits depuis plus d'un an au chômage contre 45 % en moyenne sur le département.

Au cours de l'année 2016, le nombre de demandeurs d'emploi a progressé de 1,7 % (23 chômeurs en plus) alors qu'au niveau du département on note une baisse de - 0,8 %. L'embellie enregistrée au niveau des jeunes chômeurs (- 6,0 %) n'a pas touché les seniors (+ 6,5 %).

Evolution des demandeurs d'emploi (catégories A, B, C) sur la période 2014-2016

Catégories A, B, C (données brutes)	31/12/2014	31/12/2015	31/12/2016	Variation 2015/2016	
				CDC du Kreiz-Breizh	Côtes d'Armor
Nombre total demandeurs d'emploi...	1 311	1 377	1 400	+ 1,7 %	- 0,8 %
dont moins de 25 ans	211	215	202	- 6,0 %	- 7,1 %
dont 25-49 ans	722	762	772	+ 1,3 %	- 1,2 %
dont 50 ans et plus	378	400	426	+ 6,5 %	+ 4,2 %
dont longue durée	595	666	651	- 2,3 %	- 1,5 %

Les données concernant les métiers les plus recherchés par les demandeurs d'emploi et par les entreprises ne sont disponibles qu'au niveau du bassin d'emploi de Carhaix (64 communes, 70 377 habitants).



Les cinq métiers les plus recherchés par les demandeurs d'emploi (catégories A, B et C) concernent la conduite d'équipement de production alimentaire, l'assistance auprès d'enfants, le nettoyage de locaux, les services domestiques et le personnel polyvalent des services hospitaliers. 39 % des demandeurs d'emploi sont des employés qualifiés. Les titulaires d'un CAP ou BEP sont majoritaires.

En parallèle, l'enquête sur les Besoins en Main-d'Œuvre réalisée tous les ans par Pôle emploi et le Crédoc tend à démontrer que les métiers les plus recherchés par les entreprises sur le bassin d'emploi de Carhaix pour 2017 concernent les secteurs de l'industrie agro-alimentaire (ouvriers non qualifiés), de l'animation (professionnels du spectacle), de l'agriculture (éleveurs et agriculteurs salariés, ouvriers agricoles) et de la manutention (ouvriers non qualifiés emballage et manutention).

En 2017, 2 637 projets de recrutement ont été recensés dont 45 % concernent des emplois saisonniers (moyenne de 51,8 % sur l'ensemble du département).

Le diagnostic et les prospectives à moyen terme réalisés en 2016 par CAD et la MEFPI sur la Gestion Prévisionnelle des Emplois et des Compétences Territoriales (GPECT) tendent à démontrer que les emplois connaîtront, sur l'ensemble des territoires bretons, **une élévation générale du niveau de qualification.**

Les métiers de l'agriculture et de l'élevage, très présents sur le territoire, vont connaître une montée en compétence de deux ordres. Le 1^{er} est de nature technique, exigé par la présence du numérique dans les travaux agricoles, la dimension environnementale et les nouveaux outils d'optimisation de la gestion des exploitations. Le second est managérial et lié à l'évolution de la taille des exploitations.

Le territoire devra aussi anticiper l'évolution favorable de la demande d'emplois dans les métiers de conducteurs routiers, d'agents d'entretien de locaux et de services hospitaliers ainsi que des aides à domicile auprès des personnes âgées.

Synthèse du volet Emploi :

- 63 % des emplois sont concentrés dans 4 communes (Rostrenen, Plouguernevel, Saint-Nicolas-du-Pélem et Glomel).
- Sur la période 1968 à 2014, les emplois ont régulièrement diminué (- 4 683 emplois en 46 ans). Sur la dernière période, 2009-2014, tous les secteurs d'activités sont touchés alors qu'entre 1999 et 2009, les emplois dans le tertiaire et la construction avaient progressé.
- Les données plus récentes de l'Urssaf (2015-2016) font également apparaître une diminution de l'emploi (- 86 emplois). Le secteur industriel est celui qui a perdu le moins d'emplois (- 8 salariés).
- La répartition des emplois en grands secteurs d'activités se différencie de celle des Côtes d'Armor et de la Bretagne au niveau de l'agriculture (surreprésentée) et du tertiaire (sous-représenté).
- Les deux principaux secteurs d'activités employeurs sont ceux de l'administration-enseignement-santé-l'action sociale (34,6 % des emplois) et de l'agriculture, sylviculture (19,2 %).
- Les deux secteurs les plus différenciants par rapport au département et à la région sont ceux de l'agriculture-sylviculture (proportion supérieure) et la fabrication de matériel de transport (proportion inférieure).
- L'analyse des emplois par profession montre la nette prédominance des employés et des ouvriers, mais également l'importance de la catégorie agriculteurs exploitants comparativement aux Côtes d'Armor. Cette répartition tient à la structure des activités du territoire : importance des filières agricoles, agro-alimentaire et du transport-entreposage.
- L'analyse des emplois par fonction met en évidence la place importante de la fonction de production « Agriculture », ainsi que celle de la Santé-action sociale. Les fonctions transversales (Transport-logistique et Entretien-réparation) sont également bien représentées. Le poids des fonctions en lien avec les Services aux particuliers reste, malgré une forte progression, relativement faible comparativement aux moyennes départementale, régionale et nationale.
- Les emplois des Cadres des Fonctions Métropolitaines (CFM) ne représentent que 3,0 % des emplois du territoire et sont orientés vers la Gestion (40 % des CFM) et la Culture-loisirs (34 %). A noter, entre 2009 et 2014, la fonction « Prestations intellectuelles » enregistre un gain d'emplois (+7 points).
- L'analyse de l'emploi par sphère économique conclut à une prédominance de la Sphère présentielle (59 % de l'emploi total, soit 4 points de moins qu'aux niveaux départemental et régional) sur la sphère productive (baisse de 46 % entre 1982 et 2014, contre - 21 % en Côtes d'Armor). La sphère présentielle a également perdu des emplois (- 4 %), contrairement aux Côtes d'Armor (+ 40 %).
- La hausse du nombre de demandeurs d'emploi (+ 1,7 % entre 2015 et 2016) résulte d'une baisse du nombre de jeunes au chômage moins importante que la hausse des seniors à la recherche d'un emploi.

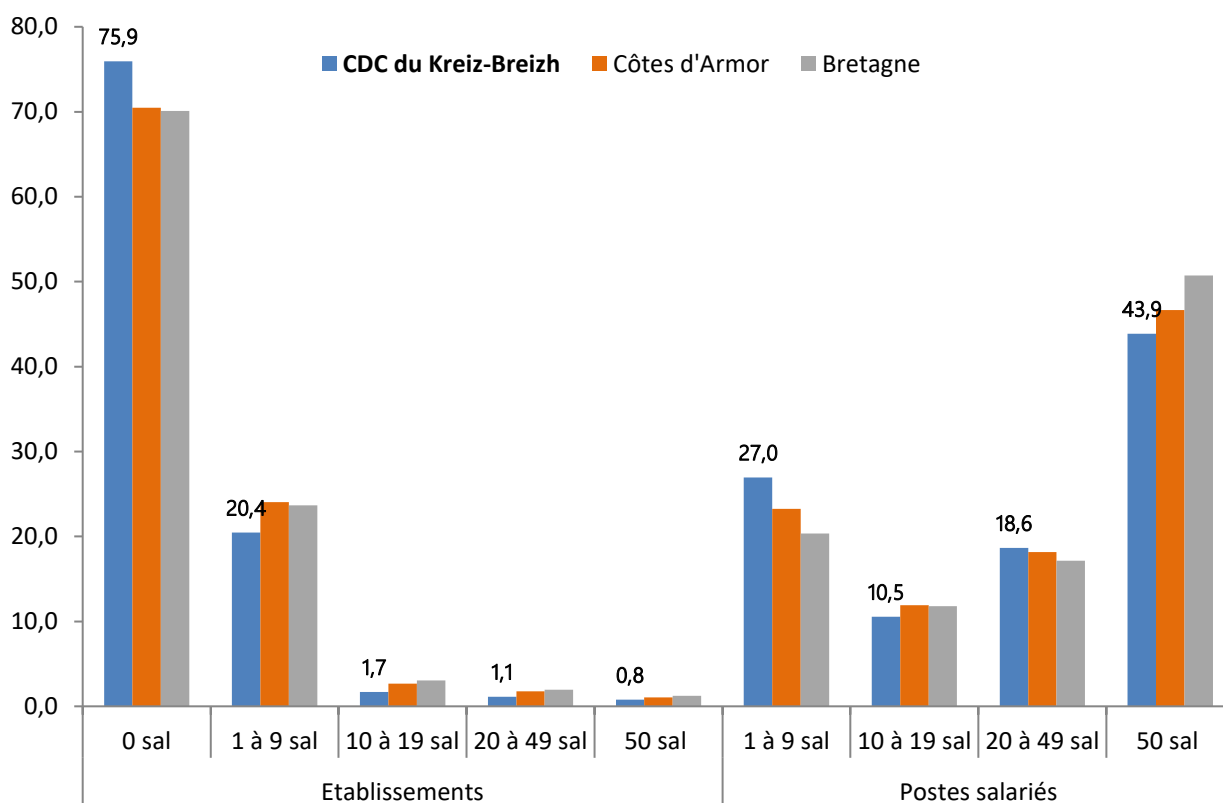
3 - Etablissements

Les grands établissements implantés sur Rostrenen

2 191 établissements actifs des champs marchand et non marchand (et 4 204 postes salariés) ont été recensés par l'Insee au 31 décembre 2015 (source Clap), soit 3,8 % des établissements costarmoricens, proportion qui place la Communauté de communes du Kreiz-Breizh à la dernière place des huit EPCI costarmoricens. 365 établissements, soit 17 % des établissements, sont concentrés sur la Commune de Rostrenen.

La répartition de ces établissements selon les classes d'effectif salarié met en évidence la proportion très importante d'établissements sans salariés (76 %) ou ayant de 1 à 9 salariés (20 %).

Répartition (en %) des établissements et postes salariés (Clap) selon les classes d'effectif salarié en 2015



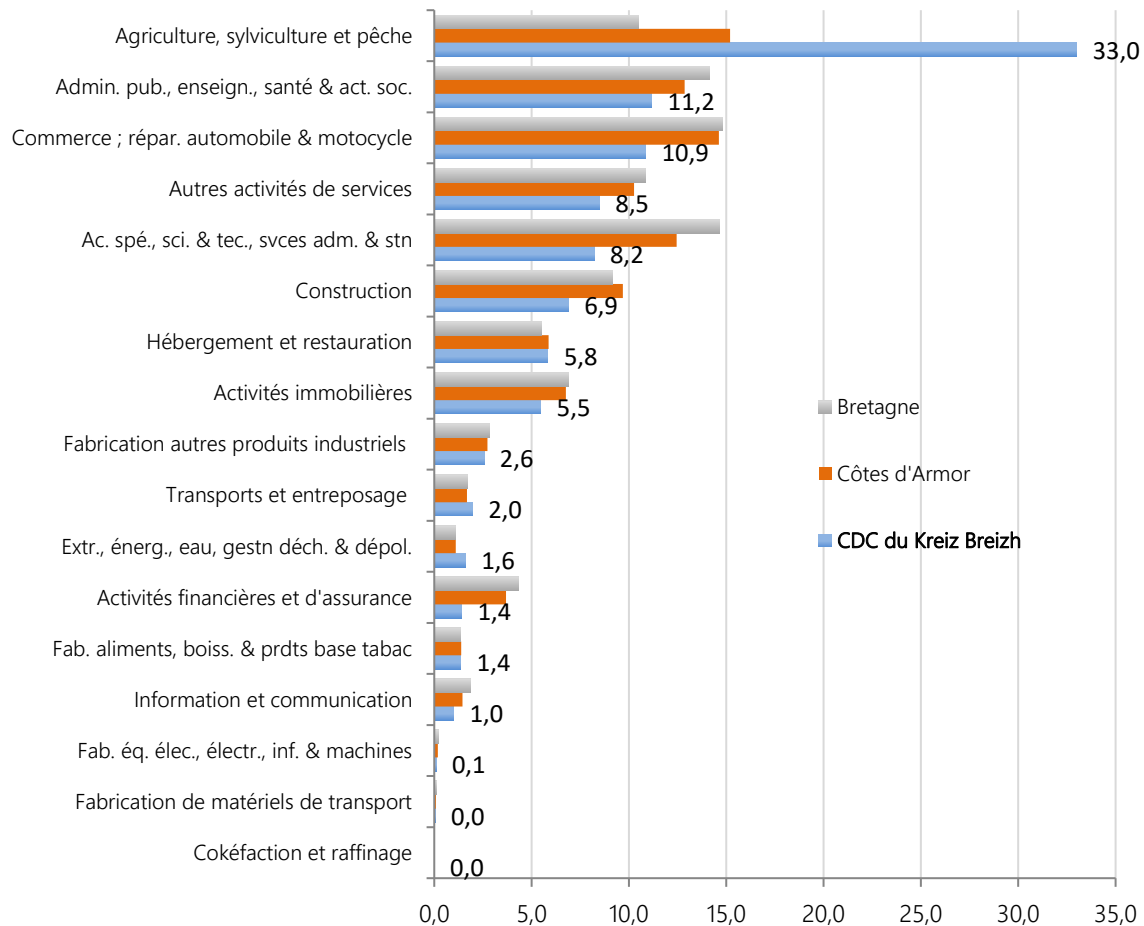
42 établissements, soit 1,9 % des établissements du territoire, emploient 20 salariés ou plus, proportion inférieure à l'échelle départementale (2,8 %) et régionale (3,2 %). Ces établissements de 20 salariés ou plus regroupent 62,5 % des salariés (Côtes d'Armor : 65 %, Bretagne : 68 %). Les secteurs de l'Administration publique-Enseignement-Santé-action sociale et du Transport-Entreposage concernent 27 établissements (soit 60 % de ces établissements). Le secteur de l'Industrie concentre 14 % des établissements, soit 6 au total, dont les 2/3 dans la Fabrication de denrées alimentaires et la Fabrication d'autres produits industriels.

Les établissements les plus importants (50 salariés et plus) sont concentrés sur Rostrenen qui regroupe 7 de ces 17 établissements. A noter toutefois que la plus importante entreprise en termes d'effectif est implantée sur la Commune de Plouguernevel et compte plus de 500 salariés (Centre Hospitalier).

54 % des 2 191 établissements du territoire relèvent du secteur tertiaire, proportion très inférieure à celle des Côtes d'Armor (69 %) et de la Bretagne (74 %).

L'analyse plus détaillée des activités conclut à une concentration des établissements dans 5 branches, et ce quel que soit l'échelon géographique considéré. Sur le territoire, ces 5 branches regroupent 72 % des établissements.

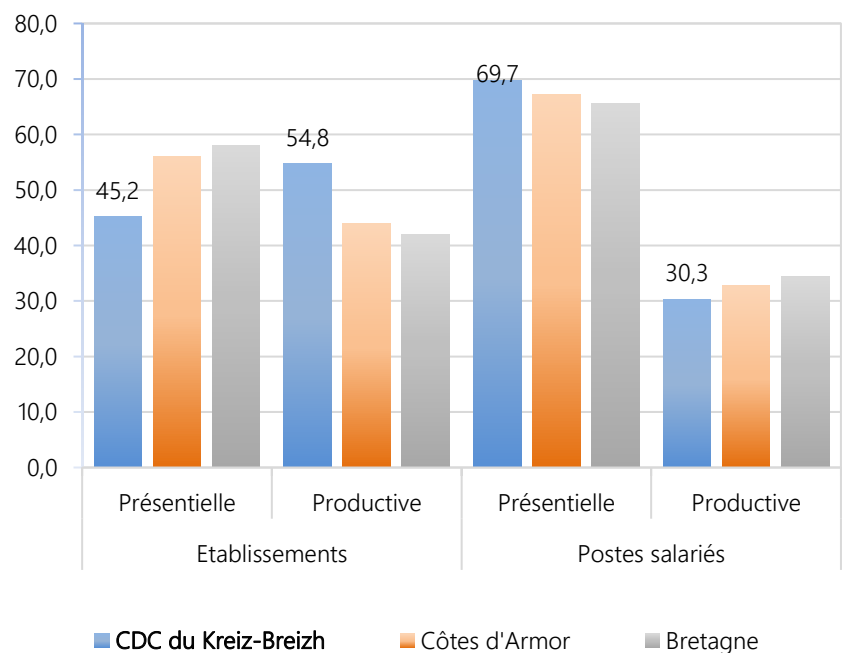
Répartition (en %) des établissements actifs selon la nomenclature A17 Clap en 2015 (au 31 décembre)

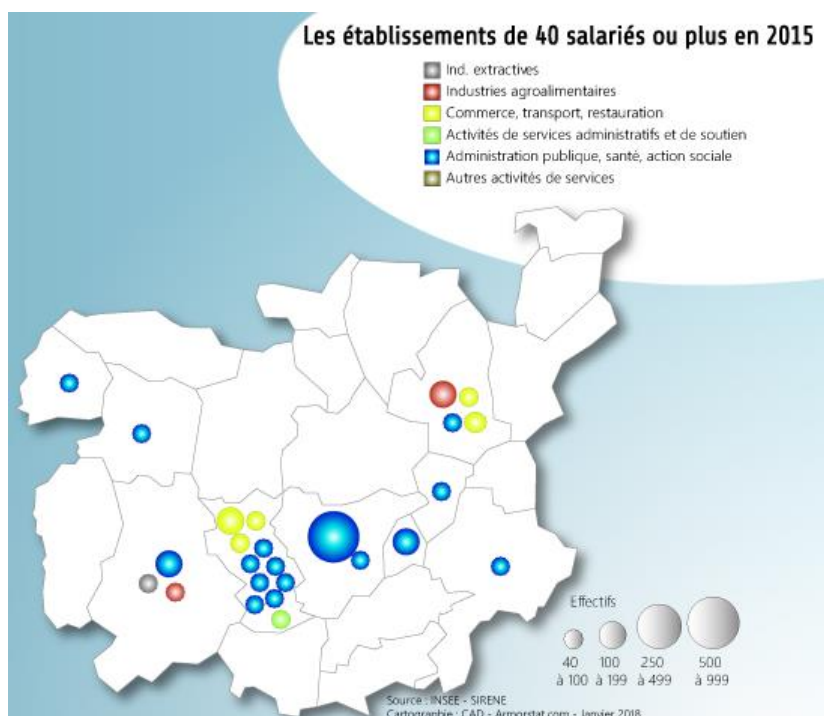


Répartition (en %) des établissements actifs et postes salariés au 31 décembre 2015

54,8 % des établissements relèvent de la sphère « productive » mais près de 70 % des postes salariés concernent la sphère présentielle.

La caractérisation des principaux établissements (cf. tableau ci-après) confirme le caractère plutôt présentiel des emplois. Parmi les 25 établissements de 40 salariés et plus répertoriés en 2015 par l'Insee, 6 relèvent de la sphère « productive » (environ 670 emplois) et 19 appartiennent à la sphère « présentielle » (1 790 emplois) dont les 2/3 dans le secteur sanitaire et social (activités hospitalières, hébergement médicalisé pour personnes âgées).





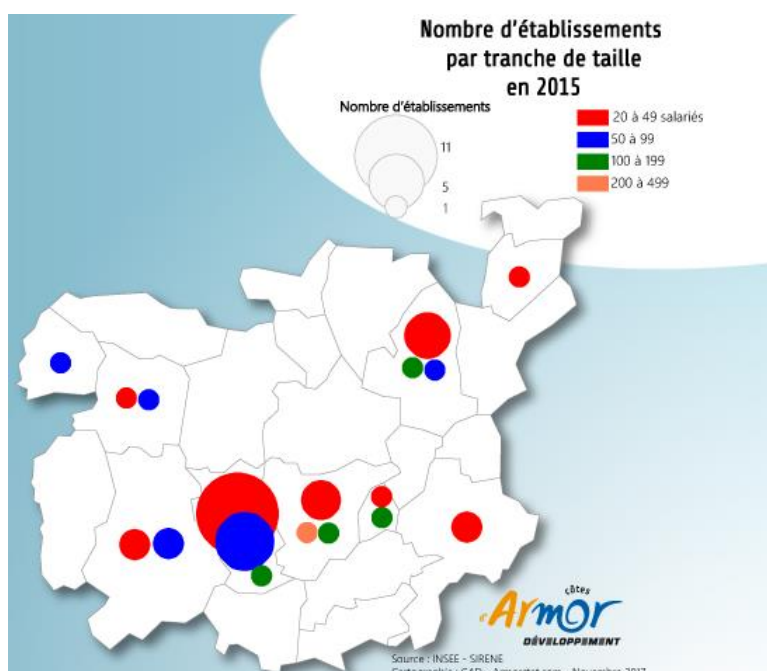
Les principaux établissements (40 salariés et plus) - Sources : Insee Sirène, CCI, CAD

NOM DE L'ETABLISSEMENT	COMMUNE	Effectif	Détail de l'activité principale	Sphère économique
CENTRE HOSPITALIER DE PLOUGUERNEVEL	PLOUGUERNEVEL	570	Activités hospitalières	Présentielle
ITM LOGISTIQUE ALIMENTAIRE INTERNATIONNAL	ROSTRENEN	188	Entreposage et stockage non frigorifique	Productive
LA MISERICORDE	GOUAREC	164	Hébergement médicalisé pour personnes âgées	Présentielle
VATEDIS	SAINT-NICOLAS DU PELEM	147	Transformation et conservation de la viande de volaille	Productive
ESAT DE GLOMEL	GLOMEL	115	Aide par le travail	Présentielle
SNC GRISOT SERVICES	SAINT-NICOLAS DU PELEM	94	Transports routiers de fret interurbains	Productive
EURL LE COZ	ROSTRENEN	93	Photocopie prépa. documents & autres. activités soutien de bureau	Productive
IMERYS REFRACTORY MINERALS GLOMEL	GLOMEL	90	Autres activités extractives	Productive
CENTRE DE LONG SEJOUR ROSTRENEN	ROSTRENEN	87	Activités hospitalières	Présentielle
OGEC NOTRE DAME CAMPOSTAL GOUAREC	ROSTRENEN	85	Enseignement secondaire général	Présentielle
ASSOCIATION HOSPITALIERE DE BRETAGNE-UNITE POUR MALADES DIFFICILES	PLOUGUERNEVEL	80	Activités hospitalières	Présentielle
LYCEE PROFESSIONNEL ROSA PARKS	ROSTRENEN	80	Enseignement secondaire technique ou professionnel	Présentielle
MAISON DE RETRAITE MONSIEUR BOUCHER	ROSTRENEN	70	Hébergement médicalisé pour personnes âgées	Présentielle
COMITE D'ENTRAIDE DU KREIZ BREIZH	SAINTE TREPHINE	70	Aide à domicile	Présentielle
MAISON DE RETRAITE DE TREBRIVAN	TREBRIVAN	60	Hébergement médicalisé pour personnes âgées	Présentielle
ALLIANCE ENTREMONT	GLOMEL	56	Fabrication de fromage	Productive
COMPASS GROUP FRANCE	ROSTRENEN	53	Restauration collective sous contrat	Présentielle
CENTRE COMMUNAL D'ACTION SOCIALE - EHPAD	MAEL CARHAIX	50	Hébergement médicalisé pour personnes âgées	Présentielle
COMMUNAUTE DE COMMUNES DU KREIZ BREIZ	ROSTRENEN	48	Administration publique générale	Présentielle

LOUMA	ROSTRENEN	47	Hypermarchés	Présentielle
COLLEGE EDOUARD HERRIOT	ROSTRENEN	44	Enseignement secondaire général	Présentielle
SUPER U - SAS DISTRIPELEM	SAINT-NICOLAS DU PELEM	43	Supermarchés	Présentielle
COMMUNE DE ROSTRENEN	ROSTRENEN	42	Administration publique générale	Présentielle
EHPAD TI AN DISKUIZH - CENTRE COMMUNAL D'ACTION SOCIALE	BON REPOS SUR BLAVET	42	Hébergement médicalisé pour personnes âgées	Présentielle
CENTRE COMMUNAL D'ACTION SOCIALE - EHPAD TI KERJEAN	SAINT-NICOLAS DU PELEM	40	Hébergement médicalisé pour personnes âgées	Présentielle

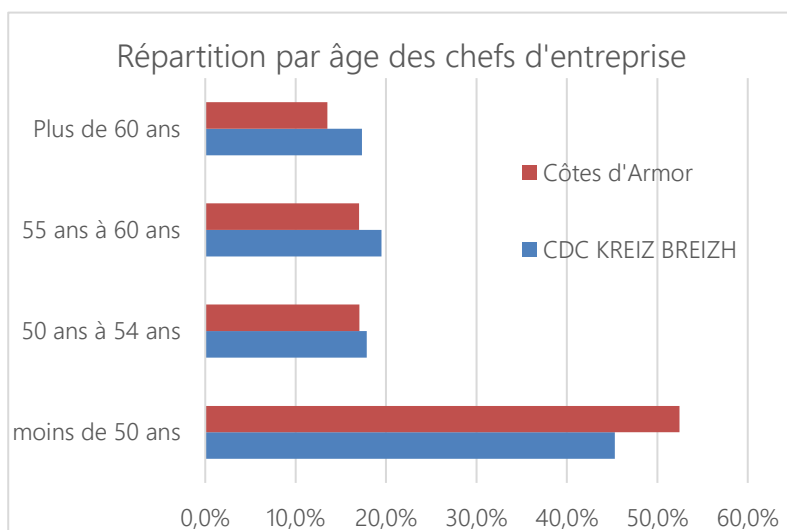
Evolution du stock d'établissements sur la période 2010-2015 pour les 5 activités principales

Années	Total des établissements	Industrie	Construction	Commerce, Transports, Restauration, Hébergement	Etablissements services marchands (entreprises)	Etablissements services marchands (ménages)
2010	914	105	149	322	182	156
2011	924	102	129	327	196	170
2012	929	103	132	320	191	183
2013	951	101	135	325	200	190
2014	986	111	135	336	201	203
2015	1080	124	141	343	231	241



La répartition par âge des chefs d'entreprises implantées sur le territoire de la CDC du Kreiz Breizh (Source : CCI des Côtes d'Armor - Fichier RCS) est assez différente de celle du département avec 55 % des dirigeants ayant 50 ans et plus (Côtes d'Armor : 47,5 %). 17 % ont plus de 60 ans (Côtes d'Armor : 13,5 %).

L'étude de la typologie par âge des dirigeants d'entreprises est intéressante pour les petites entreprises qui doivent anticiper leur transmission, les grands établissements appartenant souvent à des groupes qui nomment le dirigeant local lorsque celui-ci arrive à l'âge de la retraite.



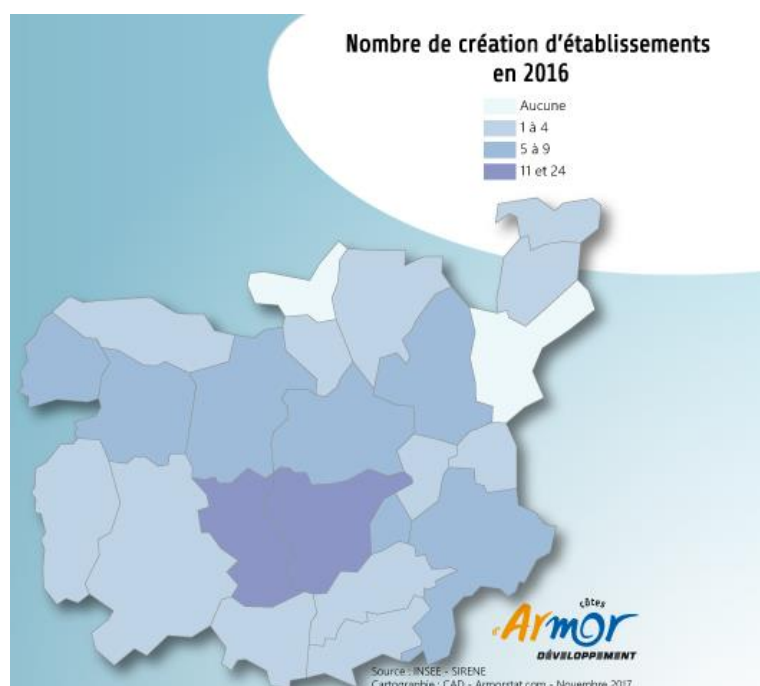
Créations d'établissements en forte diminution

Au cours de la période 2010-2016, le nombre de créations d'établissements a reculé de 31,6 %, nettement plus qu'au niveau Côtes d'Armor (- 19 %) ou Bretagne (- 12 %).

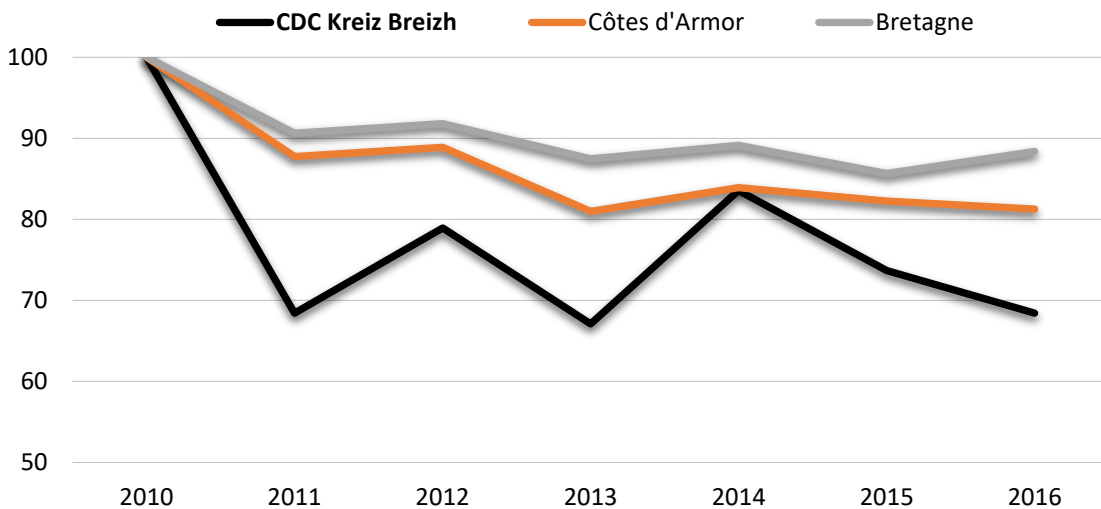
Les créations dans le secteur du commerce-transport-restauration-hébergement sont les plus nombreuses (35 % en 2016) tandis que la construction ne rassemble que 11 % des créations. Les créations dans les services marchands aux ménages diminuent régulièrement depuis 3 ans (17 % des créations en 2016).

En 2016, 104 établissements ont été créés, majoritairement sur la commune de Plouguernevel. Ce chiffre est en recul de 7 % par rapport à 2015 (Côtes d'Armor : - 1,2 %).

La réduction du nombre de créations entre 2015 et 2016 a particulièrement touché l'hébergement-restauration. A l'inverse, les créations dans les activités spécialisées scientifiques et techniques ainsi que dans les activités pour la santé humaine sont en hausse.



Evolution du nombre de créations d'établissements sur la période 2010-2016 (Base 100 en 2010)



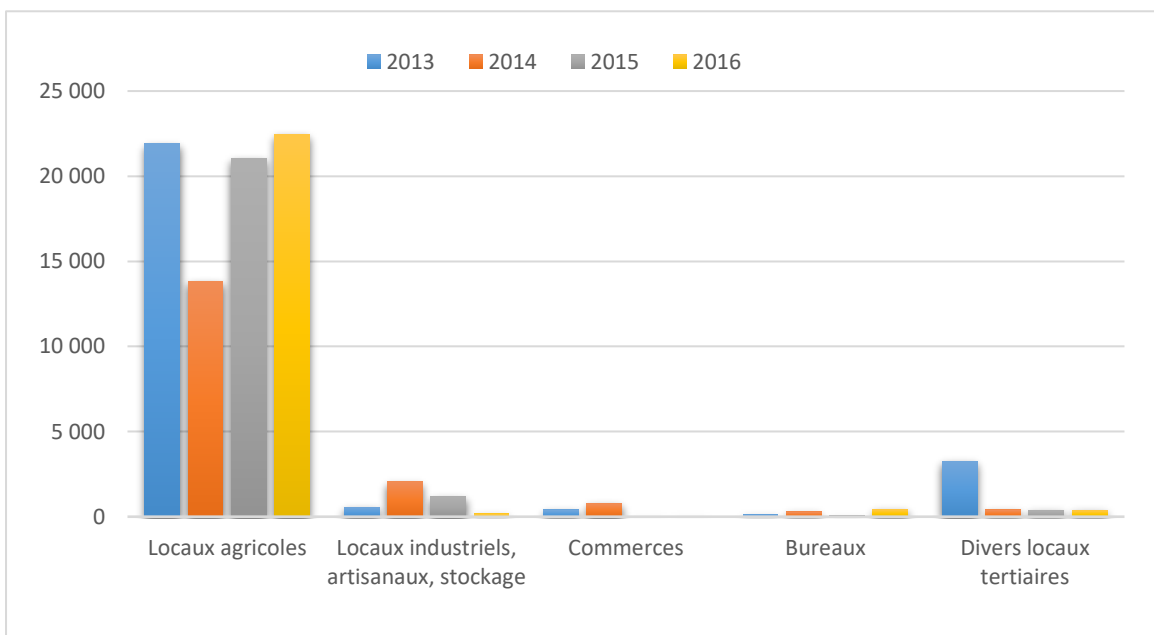
Recul de la surface de locaux professionnels mis en chantier

La construction de locaux agricoles représente l'essentiel (plus de 95 %) de la surface des locaux commencés. Cette part est nettement supérieure à celle enregistrée au niveau du département (61 %).

Sur la période 2013-2016, la surface de locaux professionnels mis en chantier est reculé de 11 %, baisse moins importante que celle enregistrée au niveau des Côtes d'Armor (- 29 %) grâce à la bonne tenue de la construction de locaux agricoles et de bureaux.

Du fait d'une modification au niveau des surfaces déclarées sur les permis, l'évolution de la construction de locaux professionnels jusqu'en 2016 ne peut s'observer qu'à partir de 2013 en utilisant des séries en date de prise en compte.

Evolution (en m²) de la surface de locaux professionnels commencés 2013/2016 (date de prise en compte)



Synthèse du volet Etablissements :

- Au 31 décembre 2015, l'Insee recensait 2 191 établissements actifs sur la CdC du Kreiz Breizh, soit 3,8 % des établissements du département. L'EPCI est en dernière position des EPCI costarmoricains pour le nombre d'établissements.
- Les établissements sont concentrés sur Rostrenen (17 %).
- La proportion d'établissements sans aucun salarié (76 %) est supérieure à celle du département ou de la région.
- Cinq secteurs d'activités rassemblent près des $\frac{3}{4}$ des établissements : Agriculture, Administration-enseignement-santé-action sociale, Commerce-réparation automobiles, Autres activités de services et Activités spécialisées-scientifiques et techniques-services administratifs et de soutien. Cette répartition correspond à peu près à celle des Côtes d'Armor et de la Bretagne, exception faite de l'Agriculture, dont la part est très nettement supérieure.
- 54,8 % des établissements appartiennent à la sphère « productive », proportion plus élevée que dans les autres territoires (moyenne Côtes d'Armor : 44 %).
- Le nombre de créations d'établissements (secteur marchand uniquement) a reculé de 32 % entre 2010 et 2015. Le recul est nettement plus important que celui enregistré au niveau Côtes d'Armor (- 19 %).

4 – Enseignement supérieur, recherche et innovation

Structures de formations supérieures

Il n'existe qu'un seul établissement proposant des formations supérieures sur le territoire de la CdC du Kreiz Breizh. Il s'agit du groupe scolaire Notre Dame de Compostal et Gouarec. Les formations proposées concernent le secteur sanitaire et social : la préparation aux concours paramédicaux et sociaux (notamment le concours d'infirmiers) et le BTS SP3S (Services et Prestations du Secteur Sanitaire et Social) créée en 2013.

139 étudiants sont concernés par la préparation au concours d'entrée en Instituts de Formation aux Soins d'Infirmiers & concours sociaux et 69 étudiants par le BTS SP3S.

Formations	Nom de l'établissement	Commune	Effectifs			Variation 2005/2017
			2005/2006	2010/2011	2016/2017	
Préparation concours d'entrée dans les écoles paramédicales et sociales	Groupe scolaire Notre Dame de Compostal et Gouarec	Rostrenen/ Gouarec	159	148	139	- 20 (- 12,6 %)
BTS SP3S (ouverture en 2013)	Groupe scolaire Notre Dame de Compostal et Gouarec	Rostrenen/ Gouarec			69	
Total formations initiales			159		208	

A noter : Les projets de création à Mellionnec, dans le cadre de la collaboration entre l'association de Ty-Films et l'UBO, d'un Master 2 du cinéma documentaire et d'une école du documentaire.

5 - Zoom sur 2 secteurs d'activités caractéristiques du territoire

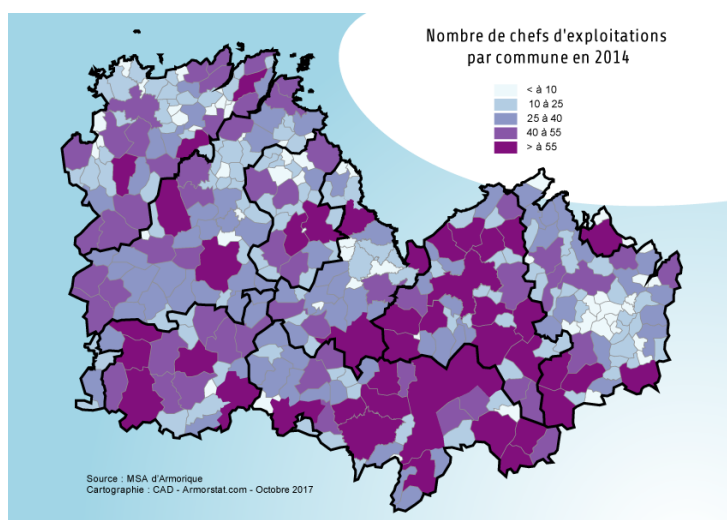
L'agriculture

L'agriculture est une activité importante puisqu'elle regroupait, au recensement de la population de 2014, 19,2 % des emplois du territoire, soit 1 184 emplois. Cette proportion est nettement plus élevée que la moyenne départementale (8,1 %) et elle continue d'augmenter avec une hausse de + 1,35 point entre 2009 et 2014 (Côtes d'Armor : - 0,5 point).

Selon les données de la MSA, la Communauté de Communes comptait 806 chefs d'exploitations en 2015. Les communes de Glomel et Plouvénez-Quintin en regroupent le plus grand nombre (respectivement 8 % et 7%). 260 salariés agricoles (en Equivalents Temps Plein) étaient employés par les 592 entreprises agricoles du territoire. Comme au niveau départemental, 31 % des entreprises ont plusieurs chefs d'exploitation. Environ 80 conjoints travaillaient sur les exploitations.

24 % des chefs d'exploitation sont âgés d'au moins 57 ans et pourraient potentiellement partir en retraite d'ici 5 ans (Côtes d'Armor : 23 %).

En 2015, 29 installations ont eu lieu sur le territoire, soit 11 % des installations intervenues sur l'ensemble du département.



Répartition des établissements agricoles par effectif (source : Insee Clap 2015)

	Aucun salarié	1 à 9 salariés	10 à 19 salariés	20 à 49 salariés	50 salariés et plus	Total
Etablissements	604	116	2	1	0	723
Postes		216	23	22	0	261

Selon les données Insee (Clap 2015), l'agriculture regroupe environ 33 % des établissements implantés sur le territoire mais seulement 6 % des postes. Plus de 83 % des établissements agricoles n'ont aucun salarié.

L'agriculture est largement tournée vers l'élevage, notamment l'élevage bovin (394 élevages bovins sur le territoire, dont près de 60 % sont à dominante lait).

L'agriculture biologique regroupe 73 entreprises, soit environ 12 % des exploitations du territoire (Côtes d'Armor : 7 %). Entre 2011 et 2015, 22 installations ont eu lieu en bio (94 sur l'ensemble des Côtes d'Armor).

Sur les 692 entreprises qui commercialisent en circuit court sur le département, 50 (soit 7 %) sont implantées sur le territoire.

Le chiffre d'affaires de l'agriculture sur le territoire de la CdC du Kreiz Breizh est estimé à 251 millions d'euros (Source : Chambre d'agriculture de Bretagne) ce qui représente 11 % du chiffre d'affaires agricole du département.

Le transport

Mis à part le secteur agricole qui prédomine, la répartition des autres activités sur le territoire communautaire est assez équilibrée, aussi bien en termes d'emplois que d'établissements.

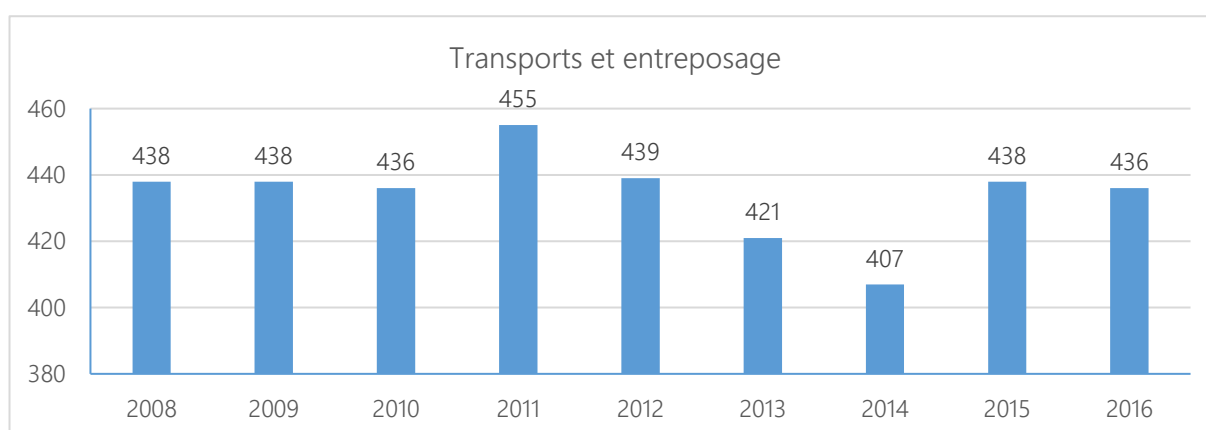
Le secteur du transport-entreposage se démarque toutefois avec un nombre de salariés important pour l'EPCI (454 salariés, soit 11 % des emplois) mais qui ne représente toutefois que 5,7 % des emplois du secteur à l'échelle du département (données Clap 2015).

	Transports et entreposage
COMMUNAUTE DE COMMUNES DU KREIZ BREIZH	5,7 %
LOUDEAC COMMUNAUTE-BRETAGNE CENTRE	18,8 %
DINAN AGGLOMERATION	13,2 %
GUINGAMP-PAIMPOL ARMOR-ARGOAT AGGLOMERATION	9,0 %
LEFF ARMOR COMMUNAUTE	2,2 %
LAMBALLE TERRE ET MER	7,1 %
SAINT-BRIEUC ARMOR AGGLOMERATION	35,8 %
LANNION-TREGOR COMMUNAUTE	8,1 %
TOTAL	100 %

En termes d'entreprises, le territoire regroupe 43 entreprises de transport/entreposage, soit à peine 2 % des entreprises implantées sur le territoire (et 4 % des entreprises du secteur à l'échelle du département).

Cependant, parmi les 11 entreprises du département qui emploient plus de 100 salariés dans le secteur du transport-logistique, une est implantée à Rostrenen (ITM Logistique Alimentaire). A noter également, l'installation à Rostrenen en juillet 2017 de la plate-forme logistique de pièces automobile de rechange Breizh PR (46 emplois).

Les effectifs salariés du secteur transport-entreposage sont restés stables entre 2008 et 2016 (données Urssaf), mais ont enregistré de forts reculs en 2013 et 2014 avant de retrouver leur niveau habituel.



Selon l'étude sur les Besoins en Main-d'Œuvre pour 2017 (réalisée par le Credoc et Pôle Emploi), les métiers de conducteurs routiers et grands routiers font partie des métiers les plus recherchés par les employeurs du département mais présentent aussi les plus grandes difficultés de recrutement.

6 – Tableau récapitulatif, synthèse

Eléments positifs	Eléments négatifs
	Baisse régulière de la population de 1968 à 2014 Vieillesse de la population Taux de dépendance économique élevé Taux d'emploi faible
	Baisse régulière de l'emploi depuis 1968 Hausse des demandeurs d'emploi 2015-2016
Forte spécialisation dans l'Agriculture, les Industries extractives- énergie-eau-gestion des déchets-dépollution et le Transport-logistique	
	Faible présence de Cadres des fonctions Métropolitaines, notamment dans les fonctions de conception, recherche, innovation
Prédominance des établissements dans les secteurs de l'Agriculture, de l'Administration publique-enseignement-santé-action sociale, du Commerce-réparation d'automobiles	Faiblesse du secteur tertiaire
Economie productive prédominante	